

夏普采购门户网站“SCOPE”  
使用申请/登录方法  
(手册)

Ver.2.00

## 变更记录

变更日期	版本	项目号	变更部位
2012/09/28	1.00		新建
2012/11/07	1.01	2.3	添加各系统说明的项目号
2012/11/26	1.02	4	添加结束时的注意事项
2013/1/25	1.03	2.5 2.6 2.7	添加采购调查系统各画面的说明
2013/1/28	1.04	-	添加说明的情况下【前言】已经拥有的项目的 ID
2013/3/19	1.05	1	添加上回申请信息的拷贝说明
2013/07/04	1.06	2.10 2.11	申请内容确认画面的最新版修订 弹出画面的说明与追加
2013/07/17	1.07	2.2 2.3 2.4	[前言] 添加 供应商概述登录系统 更新 画面 添加 供应商概述登录屏幕的描述 更新 2.4~2.9→ 2.5~2.10 更新 画面 添加 弹出窗口阻止程序的描述
2014/11/21	1.08	2.3 2.9	[前言] 添加 冲突矿物调查系统 更新 基本信息登录画面的描述 添加 冲突矿物调查屏幕的描述 更新 2.9~2.11→ 2.10~2.12
2015/06/01	1.09	2.2 2.3 2.7	[前言] 删掉 绿色采购调查系统 更新 最新版使用规约画面的描述 更新 基本信息登录画面的描述 删掉 绿色采购调查系统信息登录
2015/08/05	1.10	2.5	追加 关于 SCOPE-EDI 印影的相关说明
2017/12/25	1.11	-	削除 CSR/绿色采购调查
变更日期	版本	项目号	变更部位

2018/10/01	1.12	2.3 2.4-2.7 2.8	[前言] 添加 购买要求 更新基本信息登录屏幕 添加 购买要求 更新 2.8~2.9 → 2.9~2.10
2021/09/27	2.00	1 2	变更项目 从「邮件登录」变为「新建和登录」 申请方法的变更。 变更项目 从「正式登录」到「正式登录(系统使用权限申请)」 的变更

目次

前言 .....	5
1. 初次使用和登录.....	6
1. 1. SCOPE 网站的构成 .....	6
1. 2. 初次使用的申请 .....	7
1. 3. SEAS 登陆系统.....	8
1. 4. 指示画面（第一画面） .....	9
1. 5. 认证画面 .....	10
1. 6. 关于首次登录 .....	11
2. 正式登录（系统使用权限申请） .....	15
2.1. 认证画面 .....	15
2. 2. 使用规定 .....	16
2. 3. 基本信息登录 .....	17
2. 4. 供应商概述登录/ CSR · 绿色采购调查信息登录 .....	18
2. 5. SCOPE - EDI 信息登录 .....	19
2. 6. 含有量调查系统信息登录 .....	21
2. 7. 冲突矿物调查系统信息登录 .....	22
2. 8. 购买要求系统信息登录.....	23
2. 9. 申请内容确认 .....	24
2. 10. 弹出窗口阻止程序.....	26
3. 输入申请内容的保留 .....	28
4. 结束（使用申请的中止） .....	29
5. 登录.....	29
6. 修改密码（有效期内） .....	31
7. 修改密码（有效期外） .....	33
8. 忘记密码时 .....	36
8. 1. 重置密码 .....	36
9.初始化密码.....	39
10.修改使用者信息.....	40
11.如果登入时遇到问题 .....	41

## 前言

本手册包含夏普公司业务合作伙伴申请使用 SCOPE 网站和登录时的说明。

夏普公司以外的夏普集团公司的业务合作伙伴，可能会显示与本手册不同的画面，或者可能需要不同的操作。如果您有任何问题，请联系我们。

使用 SCOPE 网站时，需要本公司发行的 SCOPE 账号。

首次使用 SCOPE 网站时，请通过本手册中记载的使用申请功能，获取 SCOPE 账号。

另外，禁止将 SCOPE 账号转让给其他人或者多人使用同一账号。

担当者变更时，也请获取新的 SCOPE 账号。

### 对象系统一览

- SCOPE-EDI
- 含有量调查系统
- 冲突矿物调查系统
- 供应商概述登录系统
- CSR・绿色采购调查系统
- 购买要求系统

<在已经正拥有 I D 的时候>

在正有 ID, 进行系统权限的补充申请的时候,

SCOPE 主画面中的[账户设置]

**【帐户设置确认】**, 并且点击系统权限栏**【系统利用权限 追加】**的按钮。

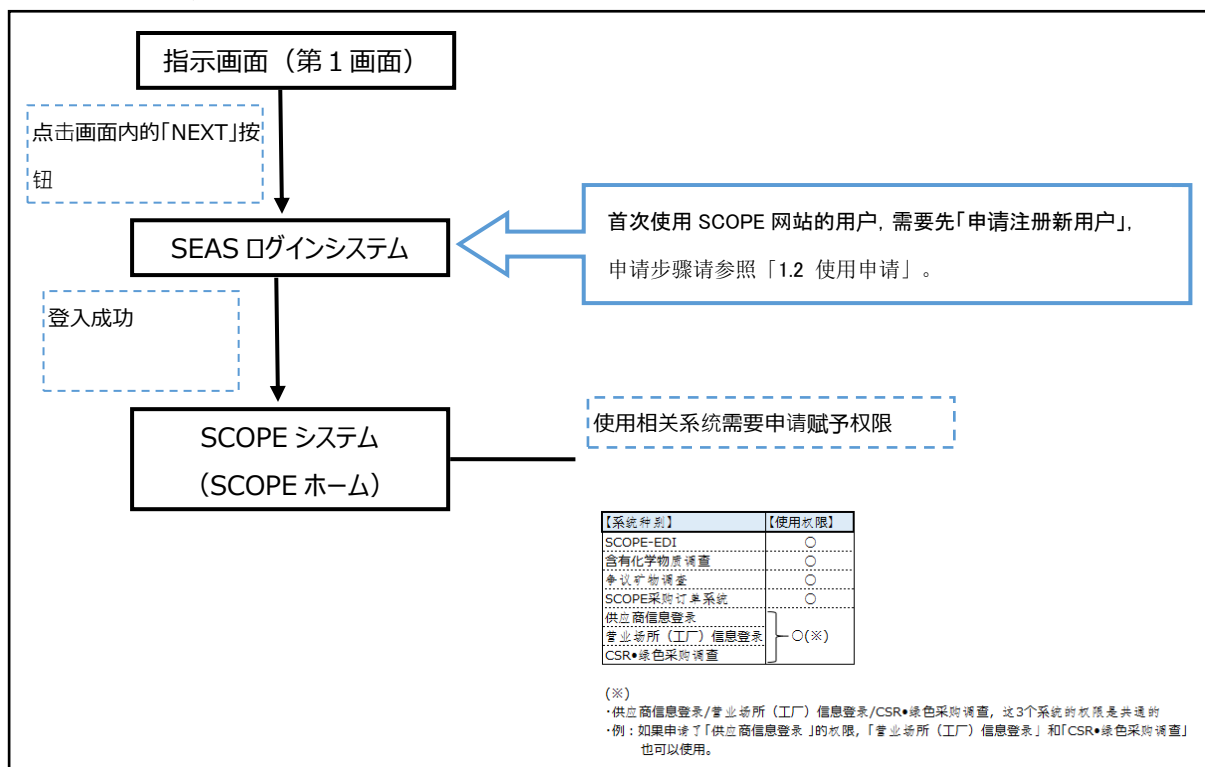
另外, 2. 8. 完毕后来以及申请的 3. 保留后来对帐户设置画面变迁。

## 1. 初次使用和登录

### 1. 1. SCOPE 网站的构成

SCOPE 网站由

- 「SEAS 登入系统」(Sharp Extra Authorization System) 以及
- 「SCOPE 系统」构成。



首次使用 SCOPE 网站的用户, 请先「申请注册新用户」

「申请注册新用户」得到承认后将发行「用户 ID」, 方可登入 SCOPE 系统以及申请使用各系统的权限。

## 1. 2. 初次使用的申请

首次使用 SCOPE 网站的用户，请先「申请注册新用户」  
「申请注册新用户」得到承认后将发行「用户 ID」，  
方可登入 SCOPE 系统以及申请使用各系统的权限。



### ▼ 指示画面（第一画面）▼

请下载"SCOPE 系统用户 ID 登陆申请  
书"。



**SCOPEシステム用同意書兼ユーザーID登録申請書**  
Consent Form and User ID Registration Form for SCOPE system

申請日 Date (mm/dd/yyyy)

◆ご同意事項 / Consent Form  
SCOPE システムをご利用いただくにあたっては下記事項についてご同意いただく必要があります。内容をご確認いただき、同意いただける場合はチェックボックスにチェックいただきますようお願いいたします。なお、居住国ごとに同意事項が異なっておりますので、該当するほうにチェックください。  
We request you to confirm and consent to the following items by checking the checkboxes below before you use our SCOPE system. Please note that the checkboxes differ by your resident country (Japan or non-Japan), so please check the checkboxes for your own resident country.

<日本在住者向け / For Japan residents>  
 私は日本に在住しています。  
 私は「SCOPE 利用規約」を確認し、その内容に同意します。  
 (内容はこれから参照ください。 [https://www.scope.sharp.co.jp/SCOPE\\_KYAKU\\_JP.htm](https://www.scope.sharp.co.jp/SCOPE_KYAKU_JP.htm))  
 私は SCOPE サイトの「個人情報保護の取扱い」を確認し、その内容について同意します。  
 (内容はこれから参照ください。 [https://www.scope.sharp.co.jp/Privacy\\_policy\\_JP.htm](https://www.scope.sharp.co.jp/Privacy_policy_JP.htm))

<For non-Japan residents / 日本国外在住者向け>  
 I live outside Japan.  
 I confirmed "SCOPE Terms of Use", and consented to it.  
 (Refer to [https://www.scope.sharp.co.jp/SCOPE\\_KYAKU\\_EN.htm](https://www.scope.sharp.co.jp/SCOPE_KYAKU_EN.htm))  
 I confirmed "Privacy Notice for Business Partners".  
 (Refer to <https://global.sharp/privacy/partn>)

◆ID 登録申請 / User ID Registration Form  
下記項目をご記入下さい。(日本語/英語/中国語)。 Please fill in following blanks (in Japanese, English or Chinese).

貴社名 Your Company Name	<input type="text"/>
ご所属部署 Your Department Name	<input type="text"/>
ご役職 (任意) Your Title (Option)	<input type="text"/>
ご氏名 Your Name	<input type="text"/>
メールアドレス *Your E-mail Address *	<input type="text"/>
貴社と取引関係にあるシャープグループの会社 / 専業本部 / 部門 Sharp Group Company/ BU/ Department which has business relations with you.	<input type="text"/>

◆その他 / Other  
【ご提出先・お問合せ先 / Submission/Contact】  
 - 上記に記入後、本申請書を下記 SCOPE 事務局まで電子メールにてご提出ください。(弊社にて確認後、別途登録完了メールが送付されます)。 / Please send this Form by email to SCOPE secretariat below. (Confirmation email will be sent to you separately, after the user ID registration is completed at Sharp).  
 - 本申請書をご提出の際、お手数ですが、弊社の窓口担当にも送付頂きますようお願いいたします。 / Also, please send this Form to the person in charge at SHARP (your contact person).  
 - ご不明な点がございましたら、SCOPE 事務局までお問合せください。 / If you have any inquiries, please contact SCOPE secretariat.  
 シャープ株式会社 SCOPE 事務局  
 Sharp Corporation SCOPE secretariat E-mail [scope-site@sharp.co.jp](mailto:scope-site@sharp.co.jp)

### ▼ 用户 ID 登录申请书 ▼

请填写必要项目后发送至 SCOPE 事務局邮箱：[scope-site@sharp.co.jp](mailto:scope-site@sharp.co.jp)  
登录完成后会另行发送邮件告知您的 ID。

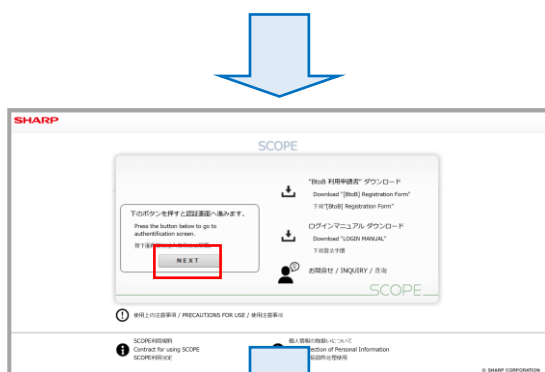
### 1. 3. SEAS 登陆系统

通过 SCOPE 网站可访问 SEAS 系统。

SEAS 系统的登录是由「指示画面（第一画面）」和「认证画面」这两个画面构成。

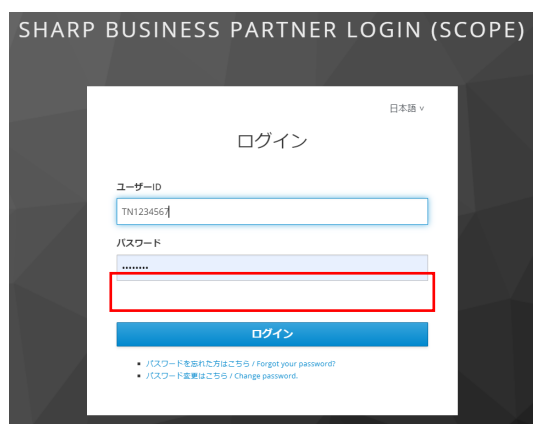
◆跳转到「SCOPE 主画面」的地址

URL : <https://skc.jp.sharp/webedi/top/scope/>



#### ▼ 指示画面（第一画面） ▼

可以下载「使用申请」,「登陆手册」等等、可确认「咨询」「SCOPE 使用规约」、「个人信息的使用和处理」等。



#### ▼ 认证画面 ▼

输入用户 ID 和密码的认证画面。  
另外也可在此画面内进行密码重置。



#### ▼ SCOPE 主页 ▼

刊登了去往各系统的链接、夏普的通知等。



## 1. 4. 指示画面（第一画面）

可下载「使用申请」、「登陆手册」等等、  
也可确认「咨询」「SCOPE 使用规约」、「个人信息管理」等。

### ▼ 指示画面 ▼



继续进入认证画面，点击[NEXT]按钮。

※初次登陆时，需要更新密码。  
(详细参阅 1.6 「关于首次登录」)

## 1. 5. 认证画面

输入邮箱和密码后，点击[登录]按钮。

请注意用户 ID、密码均区分大写 / 小写、全角 / 半角。

### ▼ 认证画面 ▼

The screenshot shows the login interface for SHARP BUSINESS PARTNER LOGIN (SCOPE). The page title is "SHARP BUSINESS PARTNER LOGIN (SCOPE)". The main heading is "ログイン" (Login). There are two input fields: "ユーザーID" (User ID) and "パスワード" (Password). A blue "ログイン" (Login) button is located below the password field. Below the button, there are links for "パスワードを忘れた方はこちら / Forgot your password?" and "パスワード変更はこちら / Change password.". A language dropdown menu in the top right corner is set to "日本語".

Annotations on the screenshot:

- 可切换使用语言 (Can switch the language used)
- 输入用户 ID (Enter user ID)
- 输入密码 (Enter password)
- 忘记密码 (Forgot password)
- 输入用户名和密码后点击 [ 登入 ] 按钮 (After entering the user name and password, click the [ Login ] button)
- 变更密码 (Change password)

## 1. 6. 关于首次登录

首次登录 SEAS 系统时，需要「新建使用申请」

1. 2. 请先提交新建登录申请，委托我司登陆，我司登录完成后会另行发送邮件告知您的 ID 和临时密码。

(件名：【夏普采购门户网站 (SCOPE)】临时密码通知)

临时密码的有效时间为，自通知邮件发送日起 7 日内有效。

若超过有效期，已发送的临时密码将失效。

请注意：届时须从最初 1.2 新建使用申请开始再次提交新建使用申请书。

- (1) 启动浏览器，通过临时密码通知邮件中的 URL 来进行访问。

[通知邮件样例]

件名：【夏普采购门户网站 (SCOPE)】临时密码通知 (Notice of temporary password)

FROM : sharp-bp-system@sharp.co.jp

「シャープビジネスパートナーログインシステム」をご利用いただきありがとうございます。  
ユーザーID 及び仮パスワードを設定致しましたので、  
以下の URL よりユーザーID および仮パスワードを入力いただき、  
本登録をお願い致します。  
[https://skc.jp.sharp/seas-front/registration/realms01\\_standard/](https://skc.jp.sharp/seas-front/registration/realms01_standard/)

=====  
ユーザーID : ██████████  
お名前 : ██████████  
会社名 : ██████████  
仮パスワード : ██████████  
※仮パスワードの有効期間は、本メール発信日を含む7日間となります。  
=====

仮パスワードの変更後、以下のサイトへのアクセスが可能となります。  
  
シャープ調達ポータル (SCOPE) <https://skc.jp.sharp/webedi/scope/>

お問い合わせはこちら  
[sbp-user-support@list.sharp.co.jp](mailto:sbp-user-support@list.sharp.co.jp)

-----  
This email is sent to those who registered in "シャープ調達ポータル (SCOPE)".  
Please delete this email if it is unknown for you.

Thank you very much for using "Sharp Business Partner Login System".  
We set your ID and temporary password as follows.  
Please change your password on the following URL at your earliest convenience.

[https://skc.jp.sharp/seas-front/registration/realms01\\_standard/](https://skc.jp.sharp/seas-front/registration/realms01_standard/)

=====  
User ID : ██████████  
Name : ██████████  
Company : ██████████  
Temporary password : ██████████  
※This password is valid for 7 days, including the day the email was sent to you.  
=====

After changing your password,  
you will be able to access following website.

シャープ調達ポータル (SCOPE) <https://skc.jp.sharp/webedi/scope/>

Please contact us by email using the contact information below.  
[sbp-user-support@list.sharp.co.jp](mailto:sbp-user-support@list.sharp.co.jp)

- (2) 开始使用进入登录画面。  
输入邮件中记载的用户 ID 和临时密码，  
点击「登录/Login」按钮。

SHARP Business Partner Login

---

利用開始手続き / Initial registration

ユーザーID / User ID

パスワード / Password

(3) 成功登录后，进入如下界面。

可选择密保问题下拉框，写出答案，点击「保存/Save」按钮。

SHARP Business Partner Login

---

利用開始手続き / Initial registration

秘密の質問と回答の登録をお願いします。  
Please set up your security question and answer.

(秘密の質問とは、パスワードを忘れた場合に自身でパスワードを再設定する際に使用します。)  
(This security question will be used to verify your identity when you need to reset your password if you ever forget it.)

秘密の質問 / Security Question

回答 / Answer

■ 秘密の質問の設定時の注意事項

・ 文字数制限 : 4文字以上、64文字以下

■ Security Answer Rules

・ Security answer must be 4-64 characters

(4) 成功保存后, 进入如下画面。

输入新密码, 再次输入新密码, 点击「保存/Save」按钮。

SHARP Business Partner Login

---

利用開始手続き / Initial registration

新しいパスワードを入力してください。  
Please enter your new password.  
(※直近から3つまでのパスワードは設定できません。)  
(※Your new password must be different from your previous 3 passwords.)

新しいパスワード / New password

新しいパスワード (再入力) / Retype

■パスワード設定時の注意事項

- 文字数制限 : 8文字以上、64文字以下
- 全角文字 : 全角文字 (漢字、ひらがななど) は使用できません
- 使用できる文字 : 英子文字 (a~z)、英大文字 (A~Z)、数字 (0~9)、記号 (!#%\*+,-./:<=>?\_)  
※半角カナ、半角スペースは使用できません
- 直近パスワード : 直近から3つまでのパスワードは設定できません  
(現パスワードを含む、前回、前々回のパスワードを使用できません)
- 連続文字 : 4つ以上の連続した英数字 (例えば、aaaa,0000) は使用できません

■ Password Rules

- Password must be 8-64 characters
- full-width characters can not be used
- Can only use characters from the following list : a-z, A-Z, 0-9, !#%\*+,-./:<=>?\_  
※Do not use Half-width kana or half-width space.
- Your new password must be different from your previous 3 passwords  
(You cannot use your current password, previous password or password before previous password)
- Cannot use more than 4 identical characters (for example: aaaa or 0000)

(5) 成功保存后, 进入如下画面, 开始使用手续。

SHARP Business Partner Login

---

利用開始手続き / Initial registration

秘密の質問と回答とパスワードを登録しました。  
Your secret question, answer and password have been saved.

該当サイト(サイト登録時の通知メールに記載)に新しく設定したパスワードでログインしてください。  
Please login to the site (described in the notification email when you registered) with your new password.

## 2. 正式登录（系统使用权限申请）

请确认发送的「【夏普采购门户网站（SCOPE）】临时密码通知」邮件中的 URL，可登录到 SCOPE 系统，进行使用申请信息的登录。

### 2.1. 认证画面

点击临时密码通知邮件内的 URL，将显示认证画面。

点击「NEXT」按钮，跳转到下一登录画面。

请输入邮件中记载的用户 ID 和临时密码，然后按 [登录] 按钮。

#### ▼ 认证画面 ▼

日本語 v

# ログイン

ユーザーID 输入邮件中记载的申请用 ID

パスワード

设定后的密码

**ログイン**

- [パスワードを忘れた方はこちら / Forgot your password?](#)
- [パスワード変更はこちら / Change password.](#)

## 2. 2. 使用规定

按下认证画面的 [执行] 按钮，将显示使用规定。

请确认其内容，若同意，请选中 [同意上述内容] 的选项，然后按 [下一步] 按钮。

后续的处理即可进行。

### ▼ 使用规定画面 ▼

夏普采购门户网站“SCOPE”使用申请

使用规定确认 > 基本信息登录 > 系统使用信息登录 > 确认画面

Language: 中文 手册

◆SCOPE网站使用规定

**SCOPE使用规定**

本规定（以下称“本规定”）是，由夏普株式会社（以下称“乙方”）提供给申请公司（以下称“甲方”）使用的，与乙方以及乙方的关联公司（以下称“丙方”）采购交易相关之“SCOPE”网站（以下称“本网站”）的使用规定。  
当甲方点击本网站上的“同意”按钮（包括其他等同于“同意”之按钮或链接）后，则视为已同意本规定之内容。

**第1条（本规定之适用）**

1. 甲方与甲方职工应遵守本规定条款。若不同意本规定之内容，则无法使用本网站。
2. 本规定中所述“本网站”，包括本网站内乙方提供的以下系统：
  - ①SCOPE-EDI系统
  - ②CSR·绿色采购调查系统
  - ③含有量调查系统
  - ④争议矿物调查系统
  - ⑤供应商信息登录系统
  - ⑥营业场所（工厂）信息登录系统
  - ⑦SCOPE采购订单系统（该系统只能供日本供应商使用。）
  - ⑧与上述①～⑦相关联的网站、服务、系统等一切

**第2条（设备的准备及维护）**

1. 甲方需自行承担费用，将使用本网站时所需的终端及通讯线路及其他设备（以下统称“设备等”）于自身的店铺或者事务所等内设置并进行维护。
2. 若因甲方所持有的设备等出现的故障、延迟等致使无法使用本网站时，针对甲方及第三方所遭受的损害，乙方以及丙方不承担任何责任。

**第3条（使用费）**

1. 本网站的使用费，原则上为免费。
2. 当甲方使用本网站中由乙方或丙方个别规定为收费项目的内容或服务时，应针对该内容及服务进行个别申请，并按照乙方或丙方规定的条件。

同意上述内容  
 不同意上述内容

后退 下一步

同意上述内容  
 不同意上述内容

返回 下一步

若同意，选中 [同意上述内容]，  
然后点击 [下一步]



### 2. 3. 基本信息登录

按下使用规定画面的 [下一步] 按钮，将显示基本信息登录画面。

请输入登录信息，然后选择使用系统。

带“\*”号的为必须输入项目。

请输入各项信息，然后按下 [登录 (下一步)] 按钮。

#### ▼ 基本信息登录画面 ▼

夏普采购门户网站“SCOPE”使用申请

使用规定确认 > 基本信息登录 > 系统使用信息登录 > 确认画面

手册

\* 必须输入项目

◆ 供应商信息 (总公司地址)	(中文)	请输入贵公司的信息	
* 供应商名称			
* 邮政编码		(例) 123-4567	
* 地址			

◆ 申请者信息	(中文)		(英文)	请输入申请者的信息
* 申请者姓名				
职务名称				
* 申请者部门名称				
* 邮政编码		(例) 123-4567		
* 地址				
邮箱地址				
* 电话号码		(例) 01-2345-6789		

\* 夏普窗口

请输入申请者的信息

2. 4. 供应商概述登录

2. 5. SCOPE - EDI 信息登录

2. 6. 含有量调查系统信息登录

2. 7. 冲突矿物调查系统信息登录

2. 8. 购买要求系统信息登录

关于在本使用申请中填写的个人信息，我们将用于夏普采购门户网站系统 (SCOPE) 及其相关系统的管理和运营。

返回上一画面

返回上一画面 登录 (下一步) 保留 结束 (申请中止)

放弃输入内容，中止申请 ※4. 结束

请输入各项信息，然后按下 [登录 (下一步)] 按钮

保存现在的输入内容，暂时中断 ※参考 3. 保留

## 2. 4. 供应商概述登录/ CSR · 绿色采购调查信息登录

若在基本信息登录画面的“选择使用系统”项中选中了 [供应商概述登录系统] 时，将显示供应商概述登录/ CSR · 绿色采购调查信息登录画面。  
请输入各项信息，然后按下 [登录 (下一步)] 按钮。

中途需要中止申请的情况请点击「申请中止」按钮。  
打开确认画面，点击画面中的「结束」按钮，申请手续将会被中断。  
(请注意不要误按「申请中止」按钮)

如果申请中止，在正式登陆画面内输入的信息将会被删除。  
需要再次从使用申请手续开始进行修改。  
(需要从 2.2 使用规定 的确认手续开始。)

### ▼ 供应商概述登录/CSR · 绿色采购调查登录画面 ▼

夏普采购门户网站“SCOPE”使用申请  
使用规定确认 > 基本信息登录 > 系统使用信息登录 > 确认画面

供应商概述登录系统

\*必须输入项目

◆使用申请信息

* 供应商代码	03003	将显示申请系统的名称
* 夏普窗口	previous English name:Electronic Compon	输入夏普供应商代码
* 夏普窗口担当者姓名	手须戸太郎三	选择主管窗口 ※可自动选择显示的本公司委托担当者信息。
* 夏普窗口邮箱地址	test3@mail.com	

返回上一页面

登录 (下一步)

保留

申请中止

返回上一页面

录入内容想要废弃时，可申请中止  
※参照 4. 终了

信息录入后、点击[登录 (下一页)]

请输入各项信息，然后按下 [登录 (下一步)] 按钮

仅申请供应商概述登录/ CSR · 绿色采购调查登录时 → 至 2. 9. 申请内容确认  
申请 SCOPE-EDI 时 → 至 2. 5. SCOPE - EDI 信息登录  
申请含有量调查时 → 至 2. 6. 含有量调查系统信息登录  
申请冲突矿物调查时 → 至 2. 7. 冲突矿物调查系统信息登录  
申请购买要求时 → 至 2. 8. 购买要求系统信息登录

## 2. 5. SCOPE - EDI 信息登录

若在基本信息登录画面的“选择使用系统”项中选中了 [SCOPE - EDI] 时，  
将显示 EDI 信息登录画面。

中途需要中止申请的情况请点击「申请中止」按钮。  
打开确认画面，点击画面中的「结束」按钮，申请手续将会被中断。  
(请注意不要误按「申请中止」按钮)

如果申请中止，在正式登陆画面内输入的信息将会被删除。  
需要再次从使用申请手续开始进行修改。  
(需要从 2.2 使用规定 的确认手续开始。)

请输入各项信息，然后按下 [登录 (下一步)] 按钮。

### ▼ EDI 信息登录画面 ▼

夏普采购门户网站“SCOPE”使用申请  
使用规定确认 > 基本信息登录 > 系统使用信息登录 > 确认画面

**SCOPE-EDI系统**

\* 必填输入项目

◆ 连接公司信息

◆ 连接目标所在地

◆ 连接目标所在地(1)

◆ 基本信息

◆ 使用设定信息

返回前一页

返回上一画面

登录 (下一步)

保存

申请中止

将显示要申请的系统名称

选择国内 / 海外

选择 SCOPE-EDI 对象事业本部 / 生产据点，  
输入供应商代码

要登录多个事业本部 / 生产据点时点此按钮

输入 EDI 交易合同书的签订日期  
※国内事业本部时为必须项目

接收新邮件时，选中希望的时间

希望发行的 SCOPE-EDI 纳品书需要自动出现印章时，可选择[使用](仅限国内公司)  
※详情请参照「关于印章」

初次使用 SCOPE-EDI 的供应商，请选中 [希望]  
※已经完成正式切换的事业本部 / 生产据点，无法进行连通性测试

删除输入内容时，点击申请中止  
※参照 4. 终止

各种信息输入后、点击[登录(下一步)]

请输入各项信息，然后按下 [登录 (下一步)] 按钮

- 仅申请 SCOPE-EDI 时 → 至 2. 9. 申请内容确认
- 申请含有量调查时 → 至 2. 6. 含有量调查系统信息登录
- 申请冲突矿物调查时 → 至 2. 7. 冲突矿物调查系统信息登录
- 申请购买要求时 → 至 2. 8. 购买要求系统信息登录

#### <关于印章>

首次申请 SCOPE-EDI 或未登录印章的用户，请选择[使用]印章，参照 2. 8. 申请内容确认，在申请书中加盖印章后提交。

申请用户追加时，若已登录印章，则无需在申请书中再次加盖 SCOPE-EDI 印章。

如需变更或删除已登陆的印章，请邮件联系 [scope-edi@sharp.co.jp](mailto:scope-edi@sharp.co.jp)。

同时，请将变更后的印章保存为 PDF 文件添加在附件中。

各公司均可设定印章，因此，如果您想根据不同公司区分使用印章，请通过上述邮件地址与我们联系。

## 2. 6. 含有量调查系统信息登录

若在基本信息登录画面的“选择使用系统”项中选中了[含有量调查系统]时，  
将显示含有量调查系统信息登录画面。

请输入各项信息，然后按下[登录（下一步）]按钮。

### ▼ 含有量调查系统登录画面 ▼

夏普采购门户网站“SCOPE”使用申请  
使用规定确认 > 基本信息登录 > 系统使用信息登录 > 确认画面

**含有量调查系统** 将显示申请系统的名称

\*必须输入项目

◆使用申请信息

* 交易分类	资材相关交易
供应商代码	<input type="text"/>
* 夏普窗口	<input type="text"/>
夏普窗口担当者姓名	<input type="text"/>
夏普窗口邮箱地址	<input type="text"/>
* 调查委托邮件	<input type="radio"/> 接收 <input type="radio"/> 不接收

(※) 在正请求登录的时候,请填写依赖者的信息。

◆窗口负责人信息  
联系负责人已经注册, 请检查您的内部。

同申请者  
 已获得使用ID

作为贵公司的窗口负责人进行申请时, 选择[同申请者]。  
窗口负责人已经登录时, 请选择[已获得使用ID], 输入窗口负责人的用户ID

返回上一頁

返回上一画面 登录 (下一步) 保留 结束 (申请中止)

请输入各项信息, 然后按下 [登录 (下一步)] 按钮

输入夏普供应商代码  
※ 仅在没有供应商代码时保留空白

选择主管窗口  
※ 输入供应商代码时自动选定。

将显示上次设定的信息。  
※ 初次为空

撤销内容并停止申请  
※ 4. 参照 终止

保存当前内容并暂时中断  
※ 3. 参照 保留

申请冲突矿物调查时 → 至 2. 7. 冲突矿物调查系统信息登录

申请购买要求时 → 至 2. 8. 购买要求系统信息登录

上述以外时 → 至 2. 9. 申请内容确认

## 2. 7. 冲突矿物调查系统信息登录

若在基本信息登录画面的“选择使用系统”项中选中了 [冲突矿物调查系统] 时，  
将显示冲突矿物调查系统信息登录画面。  
请输入各项信息，然后按下 [登录 (下一步)] 按钮。

### ▼ 冲突矿物调查系统登录画面 ▼

夏普采购门户网站“SCOPE”使用申请  
使用规定确认 > 基本信息登录 > 系统使用信息登录 > 确认画面

冲突矿物调查系统

\* 必须输入项目

◆ 使用申请信息

供应商代码	<input type="text"/>
* 夏普窗口	电子元器件事业本部 <input checked="" type="checkbox"/>
夏普窗口担当者姓名 (※)	<input type="text"/>
夏普窗口邮箱地址 (※)	<input type="text"/>

(※) 在正请求登录的时候,请填写依赖者的信息。

返回上一画面    登录 (下一步)    保留    结束 (申请中止)

手册

将显示申请系统的名称

输入夏普供应商代码  
※ 仅在没有供应商代码时保留空白

选择主管窗口  
※ 输入供应商代码时自动选定。

显示上次设定的信息。  
※ 初次为空

返回上一页

撤销内容并停止申请  
※ 4. 参照 终止

请输入各项信息, 然后按下 [登录 (下一步)] 按钮

保存当前内容并暂时中断  
※ 3. 参照 保留

申请购买要求时 → 至 2. 8. 购买要求系统信息登录

上述以外时 → 至 2. 9. 申请内容确认

## 2. 8. 购买要求系统信息登录

若在基本信息登录画面的“选择使用系统”项中选中了 [购买要求系统] 时，  
将显示购买要求系统信息登录画面。

请输入各项信息，然后按下 [登录 (下一步)] 按钮。

### ▼ 购买要求系统登录画面 ▼

夏普采购门户网站“SCOPE”使用申请  
使用规定确认 > 基本信息登录 > 系统使用信息登录 > 确认画面

**购买要求系统**  
\* 必须输入项目

将显示申请系统的名称

选择购买要求对象事业本部 / 购买部门 / 客户编码，输入供应商代码

事业本部/购买部门/客户编码信息

事业本部(1) [输入框] 购买部门 [下拉菜单] 客户编码 [输入框]

添加事业本部

要登录多个事业本部时点此按钮

使用设定信息

\* 正式开始希望日期 [输入框]

返回上一页

返回上一画面

登录 (下一步)

保留

结束 (申请中止)

撤销内容并停止申请 ※4. 参照 终止

请输入各项信息，然后按下 [登录 (下一步)] 按钮

保存当前内容并暂时中断 ※3. 参照 保留

至 2. 9. 申请内容确认

## 2. 9. 申请内容确认

按下各登录画面的 [登录 (下一步)] 按钮后, 将显示申请内容确认画面。

请点击 [显示打印用申请书] 按钮, 输出申请书的 PDF, 进行打印。

请由部门长以上负责人在打印好的申请书上签名 / 盖章,

然后将已签名 / 盖章的申请书制作成 PDF 文件。

请点击浏览按钮, 从显示的对话框中选择已签名 / 盖章的申请书 PDF 文件。

请选择 PDF 文件, 然后按下 [登录 (下一步)] 按钮。

### ▼ 申请内容确认画面 ▼

夏普采购门户网站“SCOPE”使用申请

使用规定确认 > 基本信息登录 > 系统使用信息登录 > 确认画面

手册

---

◆打印、登录使用申请书

※若登录内容没有问题, 请按以下内容进行申请处理。

步骤 1: 打印申请书 (点击右按钮) 显示打印用申请书 输出申请书的 PDF

↓

步骤 2: 负责人签名 / 盖章  
请由部门长以上人员签名 / 盖章。

↓

步骤 3: 请制作已签名 / 盖章申请书的 PDF 文件。  
PDF 文件必须包含在步骤 1 中输出的所有页面。

↓

步骤 4: 请登录步骤 3 中制作的 PDF 文件。 参照... 请选择要上载的 PDF 文件

---

※以下是登录内容确认画面

基本信息

供应商名称	test
供应商名 (英文)	tesat

显示申请信息

返回上一頁 返回上一画面 登录 (下一步) 保留 结束 (申请中止) 撤销内容并停止申请  
※4. 参照 终止

请选择要上载的 PDF 文件,  
 然后按下 [登录 (下一步)] 按钮

保存当前内容并暂时中断  
 ※3. 参照 保留



按下申请内容确认画面的 [登录 (下一步)] 按钮后, 将显示以下的画面, 请确认其内容, 然后按下 [结束 (关闭画面)] 按钮。  
进度确认说明邮件将发送至登录的邮箱地址。



▼ 进度确认说明邮件 ▼



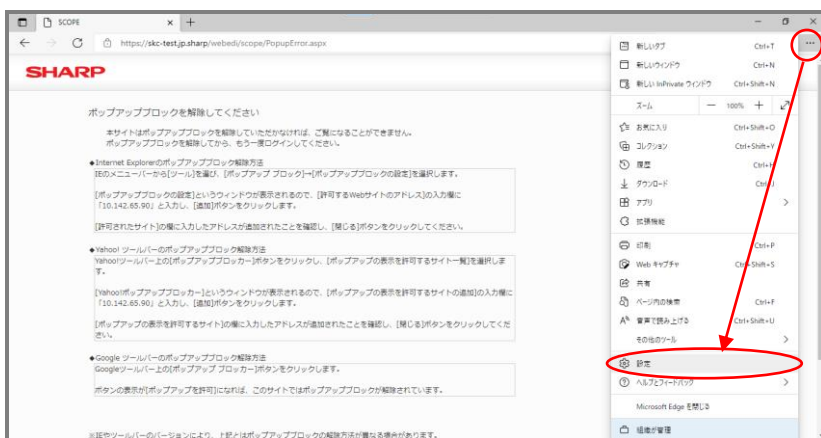
## 2. 10. 弹出窗口阻止程序

若登入时显示下述画面，请将弹出窗口阻止程序置于无效。若要在将弹出窗口阻止程序置于有效的状态下使用，请解除 SCOPE 网站的弹出窗口阻止程序。  
(有关解除方法，记载于下一页之后。)

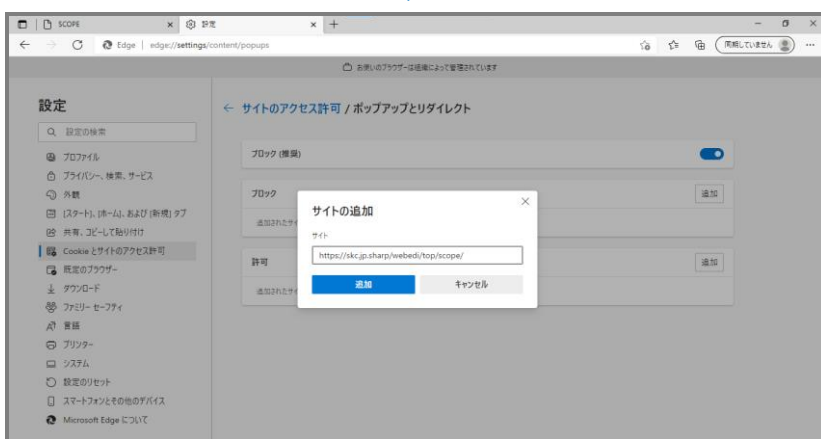
### ▼ 弹出窗口阻止程序错误画面 ▼

#### (1) Microsoft Edge 弹出窗口阻止程序解除方法

(在弹出窗口阻止程序置于有效的状态下，解除 SCOPE 网站的阻止程序的方法)

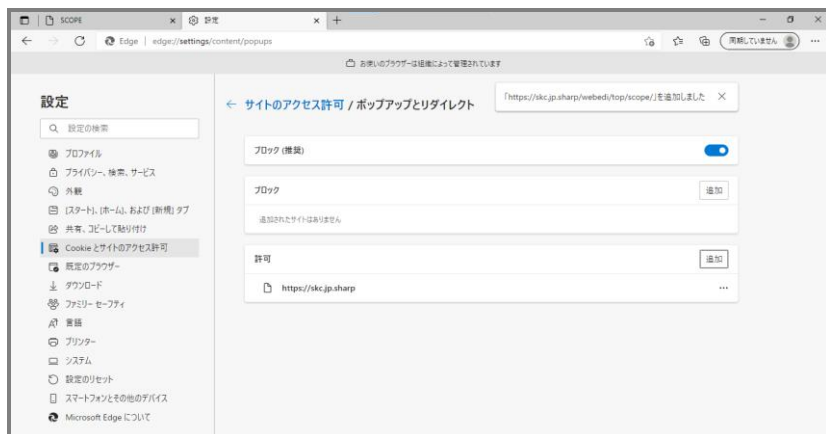


选择画面右上方的[设置及其他]，点击[设置]。



- 1、选择「Cookie 和网站的存取许可」
- 2、选择「弹出和重定向」
- 3、点击「许可」按钮
- 4、输入「 https://skc.jp.sharp 」，点击追加按钮





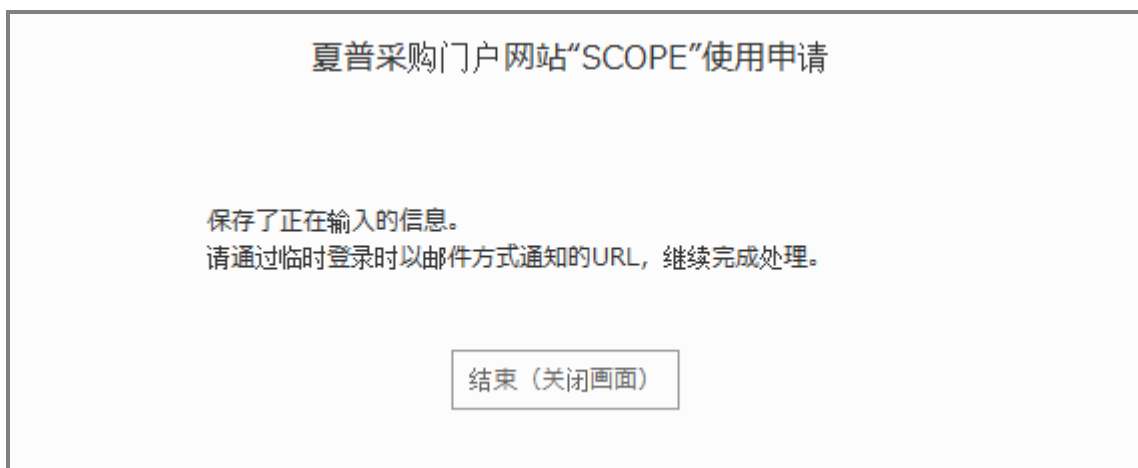
请确认 [允许的站点] 栏中添加了所输入的地址，然后点击 [关闭] 按钮

### 3. 输入申请内容的保留

要暂时中断申请内容的输入时，请按下各登录画面的 [保留] 按钮。

输入内容将被保存，并显示以下画面。

请确认其内容，然后按下 [结束 (关闭画面)] 按钮。



要重新开始使用申请登录时，请通过 1. 邮箱地址登录时发送的邮件链接，输入记载的申请用 ID 和邮箱地址。

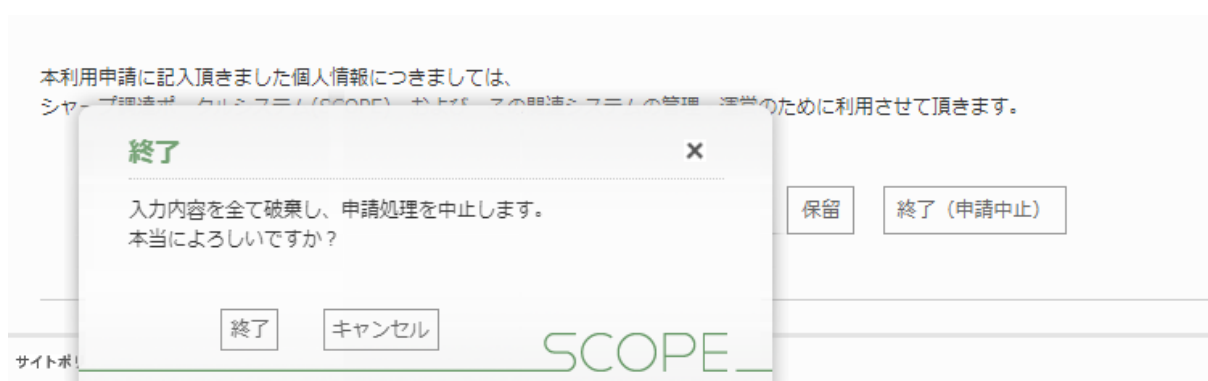
※步骤同 [2.1 认证画面]

## 4. 结束（使用申请的中止）

要中止使用申请时，请按下各登录画面的〔结束（申请中止）〕按钮。  
使用申请即中止，申请信息被删除。

### 【注意事项】

请注意如果在申请输入过程中错误地按下了“结束（申请中止）”按钮，  
在此之前输入的申请信息将被删除，须从最初开始重新输入。



## 5. 登录

请使用推荐的浏览器访问以下 URL。

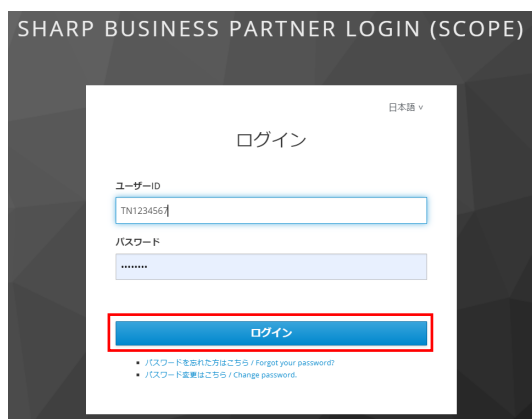
URL: <https://skc.jp.sharp/webedi/top/scope/>



### ▼ 导航画面(初始画面) ▼

下载「使用申请表」和「登录手册」等，  
您可以确认「联系信息」、「SCOPE 使用条款」和「个人信息处理」。

点击「NEXT」按钮进入身份验证页面。



### ▼ 認証画面 ▼

输入用户 ID 和密码通过认证画面。

还可「设定以及变更密码」。

输入用户 ID 和密码后，点击「登录」按钮，方可进入 SCOPE 主页。

（若用户 ID 或密码输入错误，则需重新输入）

若密码过期，请参照 7. 变更密码（有效期外）进行修改。

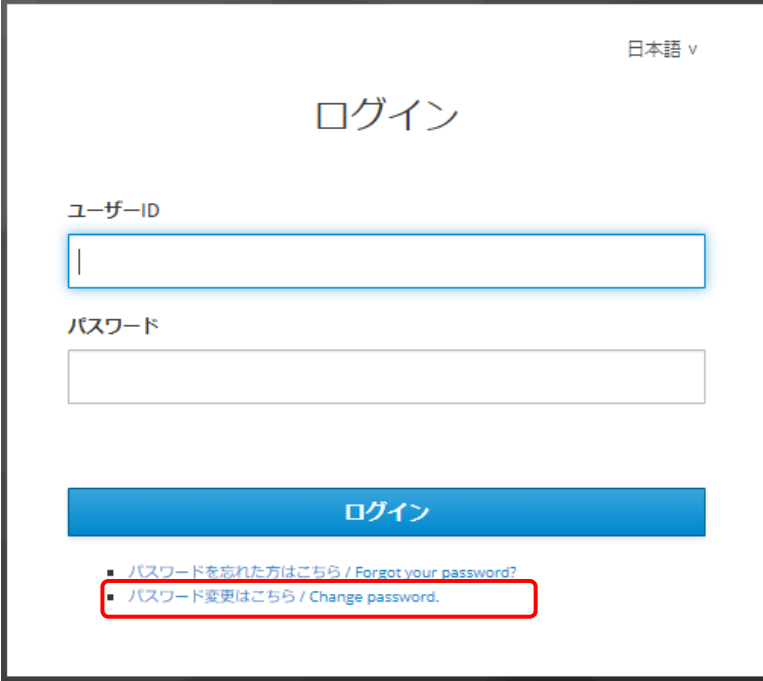
若忘记密码，请参照 8. 忘记密码进行重置。

### ▼ SCOPE 主页 ▼

此处登载有往各系统的链接以及夏普的通知。

## 6. 修改密码（有效期内）

(1) 请在 SEAS 网站的登陆页面点击「这里是变更密码」链接。



日本語 v

### ログイン

ユーザーID

パスワード

ログイン

- パスワードを忘れた方はこちら / [Forgot your password?](#)
- パスワード変更はこちら / [Change password.](#)

(2) 显示变更密码的登录画面。

输入用户 ID 和密码，请点击「登录/Login」按钮。



SHARP Business Partner Login

### パスワード変更手続き / Change Password

パスワードを入力して「ログイン」ボタンを押してください。  
Please enter your password and press the "Login" button.

ユーザーID / User ID

パスワード / Password

ログイン / Login

(3) 成功登录后，将显示变更密码的画面。

输入新密码以及确认密码后，请点击「保存/Save」按钮。

SHARP Business Partner Login

---

パスワード変更手続き / Change Password

新しいパスワードを入力してください。  
Please enter your new password.  
(※直近から3つまでのパスワードは設定できません。)  
(※Your new password must be different from your previous 3 passwords.)

新しいパスワード / New password

新しいパスワード (再入力) / Retype

■パスワード設定時の注意事項

- ・文字数制限 : 8文字以上、64文字以下
- ・全角文字 : 全角文字 (漢字、ひらがななど) は使用できません
- ・使用できる文字 : 英子文字 (a~z)、英大文字 (A~Z)、数字 (0~9)、記号 (!#%\*+-./:<=>?)  
※半角カナ、半角スペースは使用できません
- ・直近パスワード : 直近から3つまでのパスワードは設定できません  
(現パスワードを含む、前回、前々回のパスワードを使用できません)
- ・連続文字 : 4つ以上の連続した英数字 (例えば、aaaa,0000) は使用できません

■ Password Rules

- ・ Password must be 8-64 characters
- ・ full-width characters can not be used
- ・ Can only use characters from the following list : a-z, A-Z, 0-9, !#%\*+-./:<=>?  
※Do not use Half-width kana or half-width space.
- ・ Your new password must be different from your previous 3 passwords  
(You cannot use your current password, previous password or password before previous password)
- ・ Cannot use more than 4 identical characters (for example: aaaa or 0000)

(4) 保存成功后，显示如下画面，即为成功修改密码。

SHARP Business Partner Login

---

パスワード変更手続き / Change Password

パスワードを変更しました。  
Password changed.  
該当サイト(サイト登録時の通知メールに記載)に新しく設定したパスワードでログインしてください。  
Please login to the site (described in the notification email when you registered) with your new password.



## 7. 修改密码（有效期外）

- (1) 点击密码过期通知邮件中记载的链接。

※密码有效期为 180 天。密码到期两周前、一周前以及当日会发送通知邮件

[通知邮件样例：密码到期两周前]

标题：【 夏普采购门户网站 (SCOPE) 】密码过期通知 (Notice of password valIDity date)

来自：[sharp-bp-system@sharp.co.jp](mailto:sharp-bp-system@sharp.co.jp)

このメールは、「シャープビジネスパートナーログインシステム」に登録された方に送信しています。  
御心当たりのない場合は、そのまま削除して頂きますようお願い致します。

パスワード有効期限が2週間後となっております。  
以下のURLより、パスワードの変更をお願い致します。

[https://skc.jp.sharp/seas-front/pswd\\_chg/realm\\_01\\_standard/](https://skc.jp.sharp/seas-front/pswd_chg/realm_01_standard/)

=====

ユーザID： ██████████  
お名前： ██████████  
会社名： ██████████  
有効期限： ██████████

=====

当ログイン情報は以下のサイトにアクセスする際に必要となります。  
シャープ調達ポータル (SCOPE) <https://skc.jp.sharp/webedi/top/scope/>

お問い合わせはこちら  
[sbp-user-support@list.sharp.co.jp](mailto:sbp-user-support@list.sharp.co.jp)  
※英文で上記と同じ内容

-----

This email is sent to those who registered in "Sharp Business Partner Login System".  
Please delete this email if it is unknown for you.

.  
.

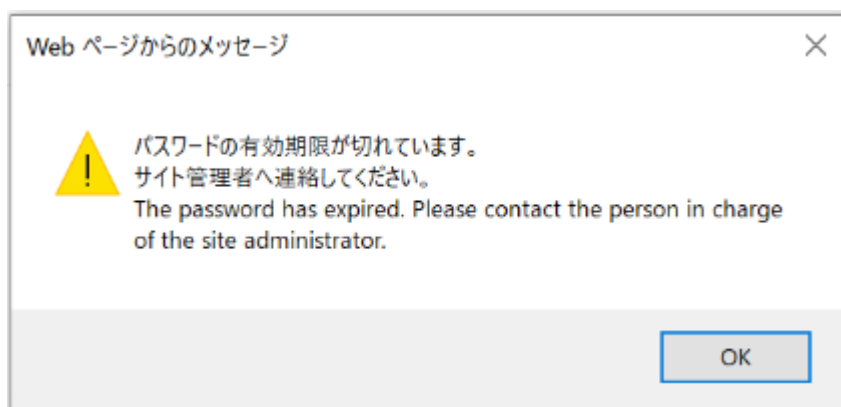
(2) 用户可在密码有效期内自行变更密码。

(请参照 6. 变更密码 (有效期内))

若密码过期, 则会显示以下警告。

请委托 SCOPE 事务所 (scope-site@sharp.co.jp) 重置密码。

※密码由 SCOPE 事务所进行重置。



(3) 密码重置后会发送临时密码通知邮件，请遵循邮件指示变更密码后方可登录。

(请参照第 2 章 开始使用手续)

※若密码过期，将会发送如下邮件。

[通知邮件样例]

标题：【夏普采购门户网站 (SCOPE)】密码有效期限通知 (Notice of password expiration)

来自：[sharp-bp-system@sharp.co.jp](mailto:sharp-bp-system@sharp.co.jp)

このメールは、「シャープビジネスパートナーログインシステム」に登録された方に送信しています。  
御心当たりのない場合は、そのまま削除して頂きますようお願い致します。

本日、ご利用者様のパスワード有効期限が切れましたことをお知らせ致します。

=====

ユーザID： ██████████  
お名前： ██████████  
会社名： ██████████  
有効期限： ██████████

=====

継続利用をご希望の場合は、  
以下のサイト管理者にユーザー再登録依頼をお願い致します。  
サイトリスト  
シャープ調達ポータル (SCOPE) <https://skc.jp/sharp/webedi/top/scope/>

お問い合わせはこちら  
[sbp-user-support@list.sharp.co.jp](mailto:sbp-user-support@list.sharp.co.jp)  
※英文で上記と同じ内容

-----

This email is sent to those who registered in "Sharp Business Partner Login System".  
Please delete this email if it is unknown for you.

.  
.

## 8. 忘记密码时

### 8. 1. 重置密码

(1) 点击「忘记密码/ Forgot your password?」

中文简体 v

登录

用户名

密码

**登录**

- [パスワードを忘れた方はこちら / Forgot your password?](#)
- [パスワード変更はこちら / Change password.](#)

(2) 将进入「密码变更」页面，输入用户 ID 和密码，点击「开始/start」按钮。

SHARP Business Partner Login

---

パスワード変更手続き / Change Password

ユーザーID / User ID

(3) 输入成功后, 将显示如下页面。

「密保问题」的下拉菜单中选择问题, 输入答案, 点击「保存/Submit」按钮。

SHARP Business Partner Login

パスワード変更手続き  
Change Password

以前に登録した「秘密の質問」と「回答」を入力してください。  
Please select and answer your security question.

秘密の質問 / Security Question 一覧から選択してください / Please select

回答 / Answer

送信 / Submit

(4) 输入正确的安全问题的答案后, 将会显示如下页面。此时将会想您的邮箱中发送重置密码的邮件。

SHARP Business Partner Login

パスワード変更手続き  
Change Password

パスワード再登録を受け付けました。  
We have received your password re-registration request.

連絡先メールアドレス「 seasuser@sharp.co.jp 」にメールを送信します。  
内容を確認の上パスワードを変更してください。  
An email will be sent to your email address. Please check the email and change your password.

メールアドレスが違う又はメールが届かない場合は、システム担当者に連絡して下さい。  
If your email address is incorrect or you don't get an email, please contact your system administrator.

[通知メールの例]

メールの件名:【夏普采购门户网站(SCOPE)】受取密码变更 (Registration of password change)

发件人: [sharp-bp-system@sharp.co.jp](mailto:sharp-bp-system@sharp.co.jp)

このメールは、「シャープビジネスパートナーログインシステム」に登録された方に送信しています。  
御心当たりのない場合は、そのまま削除して頂きますようお願い致します。

パスワード変更依頼を受け付け致しました。  
以下のURL (有効期限: 本メールの発信後1時間以内) から、パスワードの変更をお願いします。

[https://skc.jp.sharp/seas-front/unlock/ResetAuth/realms/01\\_standard/?2711dbf2-1f6f-4611-9be5-447](https://skc.jp.sharp/seas-front/unlock/ResetAuth/realms/01_standard/?2711dbf2-1f6f-4611-9be5-447)

お問い合わせはこちら  
[sbp-user-support@list.sharp.co.jp](mailto:sbp-user-support@list.sharp.co.jp)

※英文で上記と同じ内容

-----

This email is sent to those who registered in "Sharp Business Partner Login System".  
Please delete this email if it is unknown for you.

.

.

## 9.初始化密码

- (1) 如果忘记了密码及「密码问题和答案」, 请联系 SCOPE 事务局 ([scope-site@sharp.co.jp](mailto:scope-site@sharp.co.jp)) 初始化密码。

**※将由 SCOPE 事务局实行初始化密码的操作。**

- (2) 初始化密码后您会收到邮件, 请参考邮件修改临时密码。修改后将可以登录。

(参考第 2 章、开始使用步骤)

## 10. 修改使用者信息

- (1) 如果使用者的信息有变更，您将会收到变更完毕的通知邮件。

[通知邮件样例]

邮件标题：【 夏普采购门户网站 (SCOPE) 】变更结束通知(Notice of a changed user information.)

发件人：[sharp-bp-system@sharp.co.jp](mailto:sharp-bp-system@sharp.co.jp)

このメールは、「シャープ調達ポータル (SCOPE)」に登録された方に送信しています。  
御心当たりのない場合は、そのまま削除して頂きますようお願い致します。

「シャープビジネスパートナーログインシステム」を  
ご利用いただきありがとうございます。  
ご利用者様の情報が以下のように変更されました。

=====  
ユーザーID： ██████████  
お名前： ██████████  
会社名： ██████████  
メールアドレス： ██████████  
=====

お問い合わせはこちら  
[sbp-user-support@list.sharp.co.jp](mailto:sbp-user-support@list.sharp.co.jp)

※英文で上記と同じ内容

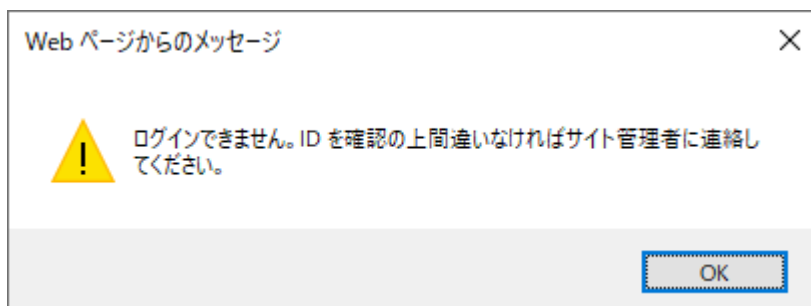
-----  
This email is sent to those who registered in "シャープ調達ポータル (SCOPE)".  
Please delete this email if it is unknown for you.

.  
.



## 11.如果登入时遇到问题

### (1) 发生「无法登入」的问题时



#### ① 多次点击了修改密码邮件中的 URL

如果你在点击了修改密码邮件中的 URL 后关闭了浏览器并再次点击了 URL，有可能会  
导致出现此警告。

※出于安全方针，发送的 URL 只能使用一次。

#### ② URL 已过期

出于安全方针，邮件中的 URL 有效时间为发送邮件后一个小时内。超过一小时后，可  
能会出现此警告。

### (2) 输错密码或者密码问题 5 次以上

输错密码或者密码问题 5 次以上用户 ID 将会被锁定并需要初始化密码。此种情况请联系  
SCOPE 事務局 (scope-site@sharp.co.jp)